



ТЕСЛИН КАЛЕМ И ХОМЕОПАТИЈА

**Karin Lenger, Ph. D. Dipl. Bioch.
OFFENBACH
“Homeopathy”, Dec. 2006.**

**Приредио:
проф. др Милош Поповић**

УВОД

Ханеманов опис израде хомеопатских потенција тумачен је тиме да се после уношења механичке енергије у раствор сусптанце, ослобађа “духу слична енергија”, слична оној која изазива поремећај “духу сличне виталне силе”.

Тако, на пример, припремљен змијски отров лечи болесника преносећи му неку врсту енергије, која је касније називана ”осцилаторни талас”.

Дуго времена све је стајало на овом тумачењу.

САДАШЊА ПОСТАВКА

У своја 3 рада, који су научно верификовани и прихваћени, Попр је, у периоду од 1995. до 1999. навео да сви живи организми постоје у ексцитираном и не-ексцитираном стању, који настају апсорпцијом и емисијом фотона.

Овај процес регулише “кохеренција између ћелија путем интеракције са електромагнетским пољима индивидуе”.

Болест је стање или вишка, или мањка енергије. Зато се хомеопатско лечење одвија на следећи начин:

САДАШЊА ПОСТАВКА

Фотони високих фреквенција или екцитирају базни енергетски статус, или разарају вишак енергије према принципу резонанције. До сада није постојала методологија која доказује ову теорију.

Meul је, 2003. утврдио Maxwell- једначину енергетских таласа која описује само Hertz- попречне таласе и додао врхове потенцијала који се крећу као уздужни (лонгитудинални) таласи.

Теслиним калемом је могуће генерисати лонгитудиналне таласе користећи високи напон.

САДАШЊА ПОСТАВКА

Претпоставка је да се хомеопатске потенције састоје од од фотона који се крећу као уздужни таласи.

Ово може да се докаже користећи Теслине калемове са резонанцијом високих фреквенција у опсегу високих фреквенција.

МЕТОДОЛОГИЈА

Сва мерења су изведена унутар Faraday-евог кавеза (3x3x12 m), који је спољне шумове електромагнетских поља смањивао на 86 Db.

Постављена су два калема: одашиљач и пријемни. Подешавајући фреквенцију резонанције калема, настајали су лонгитудинални таласи само онда када је пуштена енергија на диоду пријемног калема. Уколико су биле енергизоване и диода калема одашиљача и пријемног калема, настајали су и додатни Херцови таласи.

Електромагнетска поља су мерена уређајем за мерење Е и Н блиских поља Hz 14 (опсег 9 KHz - 1 GHz), Rhode и Schwartz.

МЕТОДОЛОГИЈА

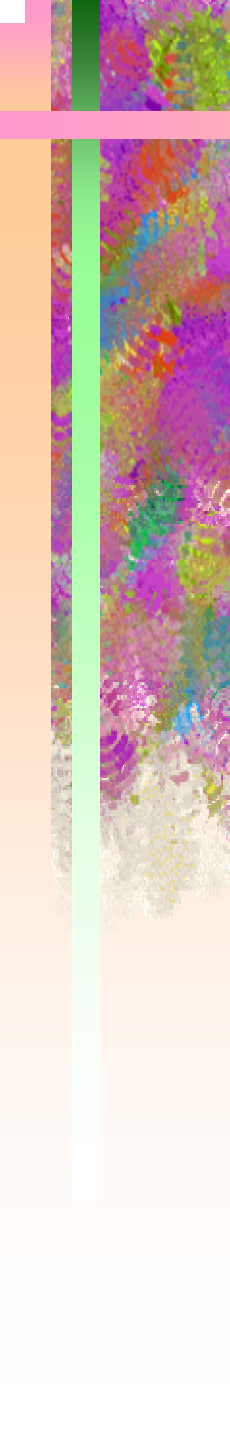
Електричне и магнетске сонде су увођене поступно од ивице калемова ка средини, зависно од поларизације поља. Тада је спектрум - анализатор показивао одговарајућа поља калемова.

У поље максималног магнетског дејства, 2-3 cm од ивице калема, стављан је држач са стакленом епруветом у којој се налазило 3-4 глобуле хомеопатског лека.

МЕТОДОЛОГИЈА

Коришћене су потенције хомеопатских лекова D200, C200, DM и CM произвођача DHU. Плацебо потенције 200K, MK, CMK и XMK је произвео "HEEL".

Спектрум анализатор је био подешен тако да најпре мери атенуацију (слабљење) магнетског поља, а затим да прикаже различите спектре хомеопатских потенција.



Резултати: Електромагнетска поља Теслиних калемова

Faraday-ев кавез је уклањао шум околине доводећи га на само 86 Db, тако да су искључени и попречни Hertz-ови таласи.

Два равна Теслина калема су у резонанцији, одашиљач и пријемник са различитим бројем намотаја. Они стварају само уздужне тзв. "скаларне" таласе на резонантним фреквенцијама: први од 6,9 MHz и други од 2,060 MHz под константним напоном од 0,4 μ V. На тај начин не могу да се створе попречни таласи који сметају.

Ако хомеопатске потенције имају ЕМ поља, оне би морале да се мере тако што би или појачавале или смањивале пренесену енергију.

ОДАШИЛЪАЧ



ПРИЈЕМНИК

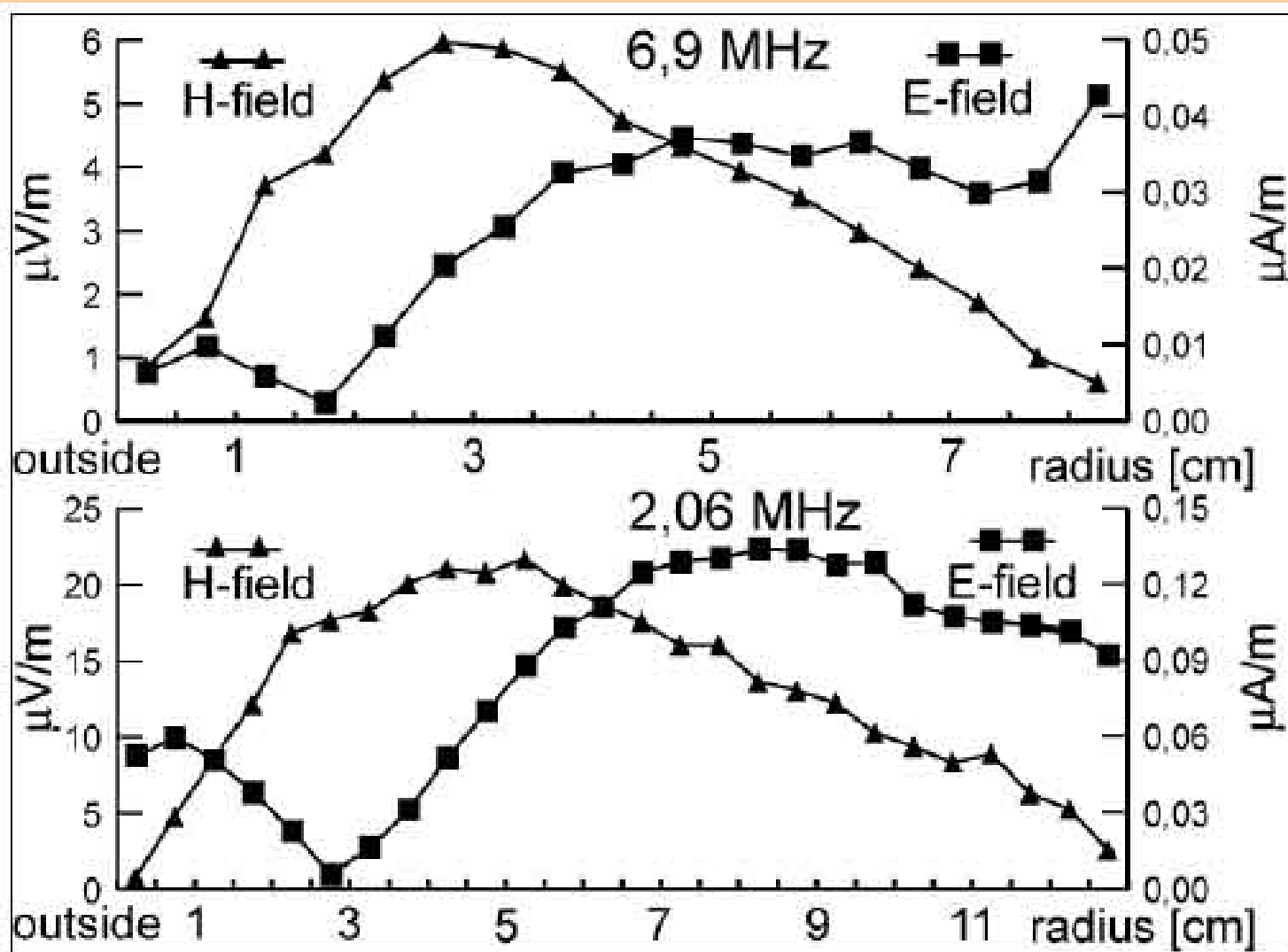


ПОЧЕТНА МЕРЕЊА

Најпре је требало испитати поља празних калемова. Теслини калемови су ексцитирани преко пара примарних калемова, постављених на 1 cm испод њих.

Максимално магнетно поље се налазило 2 cm од ивице калема што је измерено магнетском сондом. Ово поље се разликује од поља Теслиног торусног калема, и потребна су даља испитивања модела.

Електрично и магнетно поље празних
Теслних калемова ствара уздужне таласе
 $6,9 \pm 0,1$ или $2,6$ зависно од пречника калема.

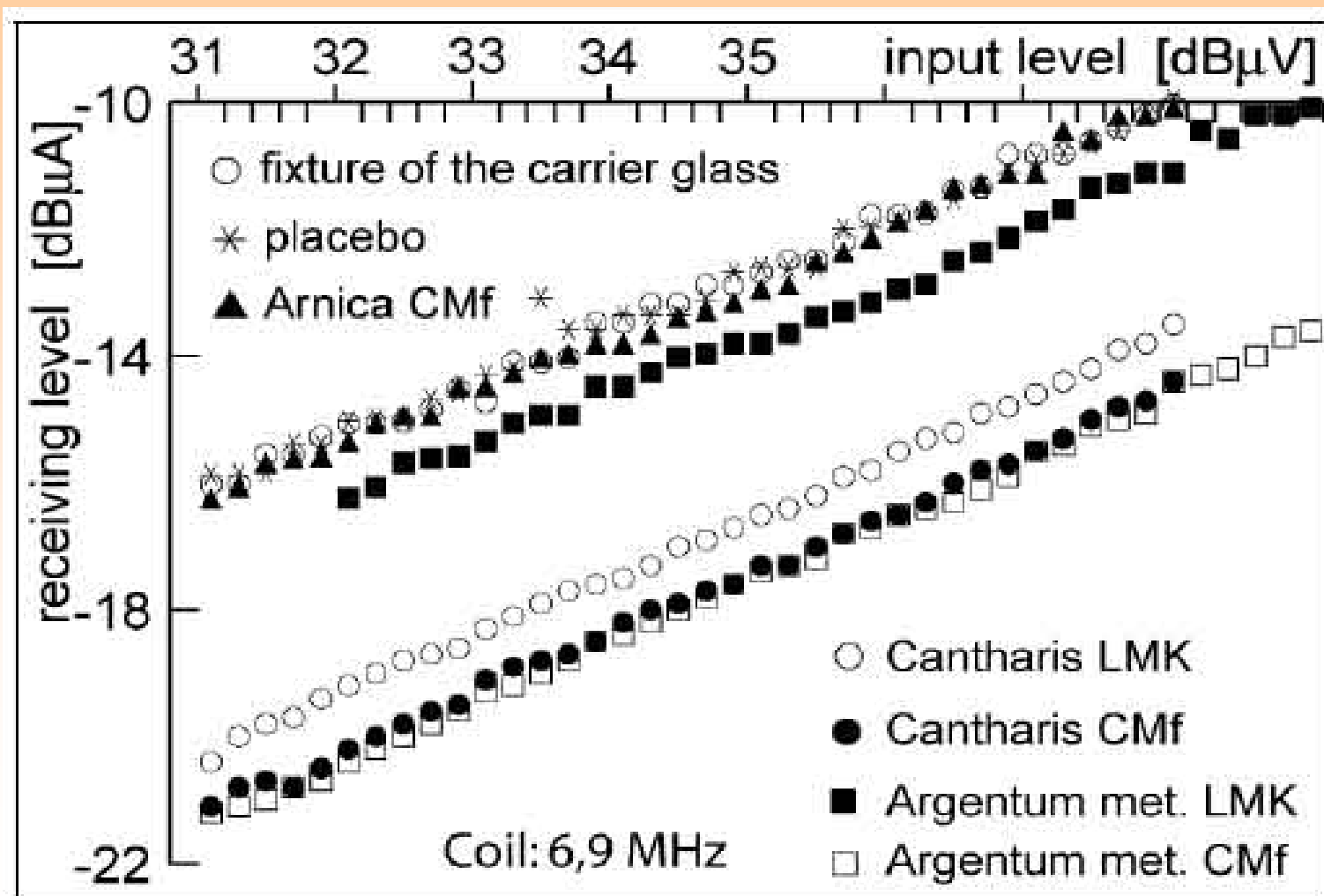


СЛАБЉЕЊЕ МАГНЕТСКОГ ПОЉА ТЕСЛИНИХ КАЛЕМОВА ВИСОКИМ ПОТЕНЦИЈАМА

Најпре су високе потенције стављане у електрично поље калема одашиљача али нису виђене промене. Затим су исте потенције стављене у максимум магнетског поља, 2-3 cm од ивице калема.

Тек када је магнетска сонда поља замењена посебном антеном Н поља у виду омче која стоји под 90° Спектрум анализатор је измерио да магнетно поље Теслиног калема (6,9 MHz) постаје ослабљено потенцијама: DM, CM, XML и LMK Arg-met. као и истим потенцијама Cantharis-a. Input се повећавао са порастом потенција.

Сарс. и Арн. у ЛМК и СМф су показивале вредности “Плацебо” јер не поседују резонанцију на 6,9 MHz. Вода није деловала.

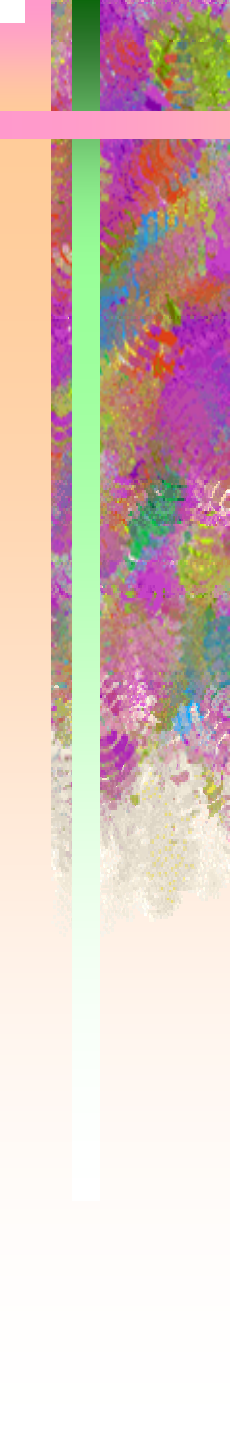




НА ОСНОВУ ТОГА СЕ МОЖЕ ЗАКЉУЧИТИ ДА СЕ ХОМЕОПАТСКЕ ПОТЕНЦИЈЕ САСТОЈЕ ОД МАГНЕТСКИХ ФОТОНА

Хомеопатске потенције се налазе у стању потпуне резонанције са магнетским пољем и лонгитудиналним таласима на фреквенцијама 6,9 или 2,06 MHz Теслиног калема, када се поставе у поље максимума магнетске енергије калема одашилјача.

На овај начин је добијен нови метод магнетске резонанце у циљу мерења хомеопатских потенција.



ОДВАЈАЊЕ ХОМЕОПАТСКИХ ФОТОНА ОД МОЛЕКУЛА ПРЕНОСНИКА

По први пут је на овај начин било могуће измерити степен потенције одређене волтажом напајања, чиме се одваја хомеопатска енергија од молекуле сахарозе, формирањем стојећег (стабилног) лонгитудиналног таласа у Faraday-евом кавезу. Спектрум чисте глобуле без фотона је исти као за плацебо.

Треба нагласити да енергија спектрум анализатора није пала на нулу због ”стојећег таласа” у Faraday-евом кавезу, што омета мерење путем антене. Када се врата кавеза отворе 7-20 min, анализатор показује само неспецифичан шум.

Table I

Determination of the degree of different homeopathic potencies which are separated from the globuli by their characteristic input micro voltages (μV).

Degree of potency	200 K	M K	C 1000	D 1000	XM K	LM K	CMf
6.83 MHz resonance-frequency							
Argentum metallic*	9.33	21.38	21.88	19.28	57.54	119.54	501.19
Degree of potency							
	D200/C200						
Cantharis*	30.20	70.79	60.26	69.18	66.07	89.13	190.55
	30.90						
2.06 MHz resonance-frequency							
Bovista*		7.08	7.08		12.59	22.39	56.23
Oxalicum acidum*						31.62	70.79

* Measured in μV

ТАЧНОСТ МЕРЕЊА ЈЕ ИЗНОСИЛА КАО МАКСИМАЛНА SD ОД $\pm 3\%$

Волтажа напајања за издвајање вредности потенција зависи од степена потенције. Снага магнетског поља које везује фотоне за молекуле Сахарозе је пропорционална нивоу потенција која се издваја повећавањем волтаже: нижим потенцијама треба нижа μ -волтажа, а вишима виша.

Између њих постоји линеарна веза која је специфична за свако средство. На пример, за потенције од 200К-СМf Arg-m = 9,33 μ V -501,9 μ V; Cantharis = 30,2 μ V-190,55 μ V и Bovista = 7,08 μ V-56,23 μ V.

КОНСТАТАЦИЈА

Свако хомеопатско средство карактерише посебна вредност потребна за одвајање магнетских фотона од нижих ка вишим потенцијама. Што значи да се свако хомеопатско средство састоји од одређеног нивоа енергије.

Доказано је даље да енергија потребна за одвајање фотона хомеопатског средства од носача, не зависи од система D, C или K потенција већ само од броја сукусија, независно ручних или машинских. Она је била иста за сва испитана средства.

ЗАКЉУЧАК У ОДНОСУ НА ПОТЕНЦИЈЕ

SMf потенције имају највећи фактор дилуције и сукусије и највећу енергију.

У ствари, како се увек претпостављало, енергија потенција расте са бројем сукусија и обрнуто је пропорционална степену дилуције.

SMf потенције са великим дилуционим фактором имају већу енергију од C и D потенција.

ДИСКУСИЈА

До сада није постојао метод којим би се могле мерити спектри фреквенција ранга 1,6-30 MHz. У циљу развијања новог метода за мерење резонантне фреквенције хомеопатских потенција на нивоу високе фреквенције, развијен нови метод са два Теслина калема је проширен.

Примењен је стари принцип физике: да би се добио неки спектрум, мора се супстанца која се испитује ексцитрати истом таласном дужином коју има спектар материје која се испитује.

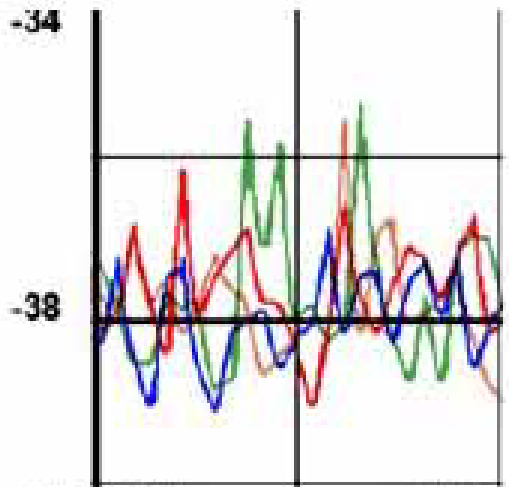
РЕЗУЛТАТИ

Спектар фреквенција хомеопатских лекова се може добити после експитације од 35 минута фреквенцијом различитом од њиховог спектра и модификацијом input нивоа микроволтаже.

Пошто је експеримент извођен изнад нивоа шума, само фреквенције лекова у LMK и CMf су се могле користити за репродукцију резултата.

Резонантне фреквенције Bovista CM су 4,77 MHz и 2,059 MHz. Под истим условима Cannabis CMf не показује резонанцу.

db μ A/m



Bovista CMf

excited by 2,060 MHz and:

- 31,6 μ V

- 17,8 μ V

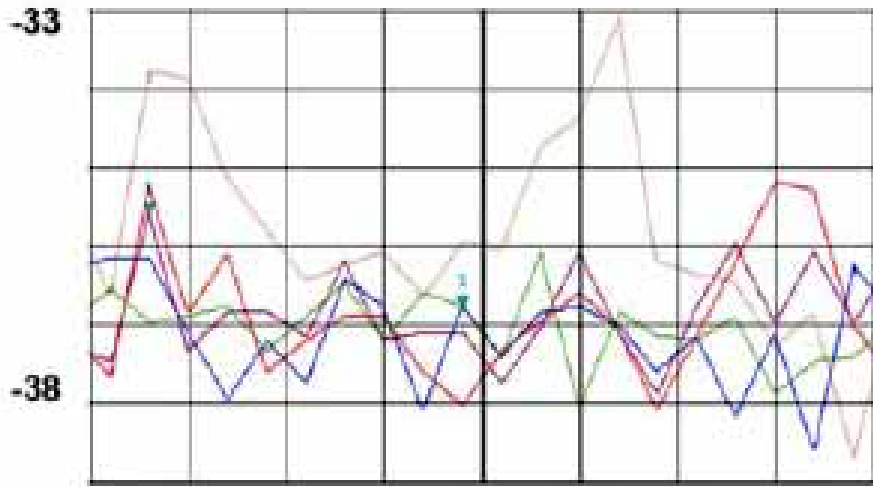
- 22,4 μ V

- Placebo

4,770 MHz

4,772 MHz

db μ A/m



excited by

4,76676 MHz and

56,2 μ V:

- Bovista CMf

- as standing wave

- without photons

- Cannabis sat. CMf

2,0592 MHz

2,0608 MHz

СПЕКТРИ ХОМЕОПАТСКИХ ЛЕКОВА

Различите фреквенције Arg-met се виде на 2,06; 6,96064; 7,1027; 7,18848 MHz.

Kantaris CMf на 7,1027 MHz.

Фреквенције Cantharis CMf су: 2,06 MHz; 6,94MHz; 6,92912 Mhz, 6,8344 MHz и 7,16504 MHz.

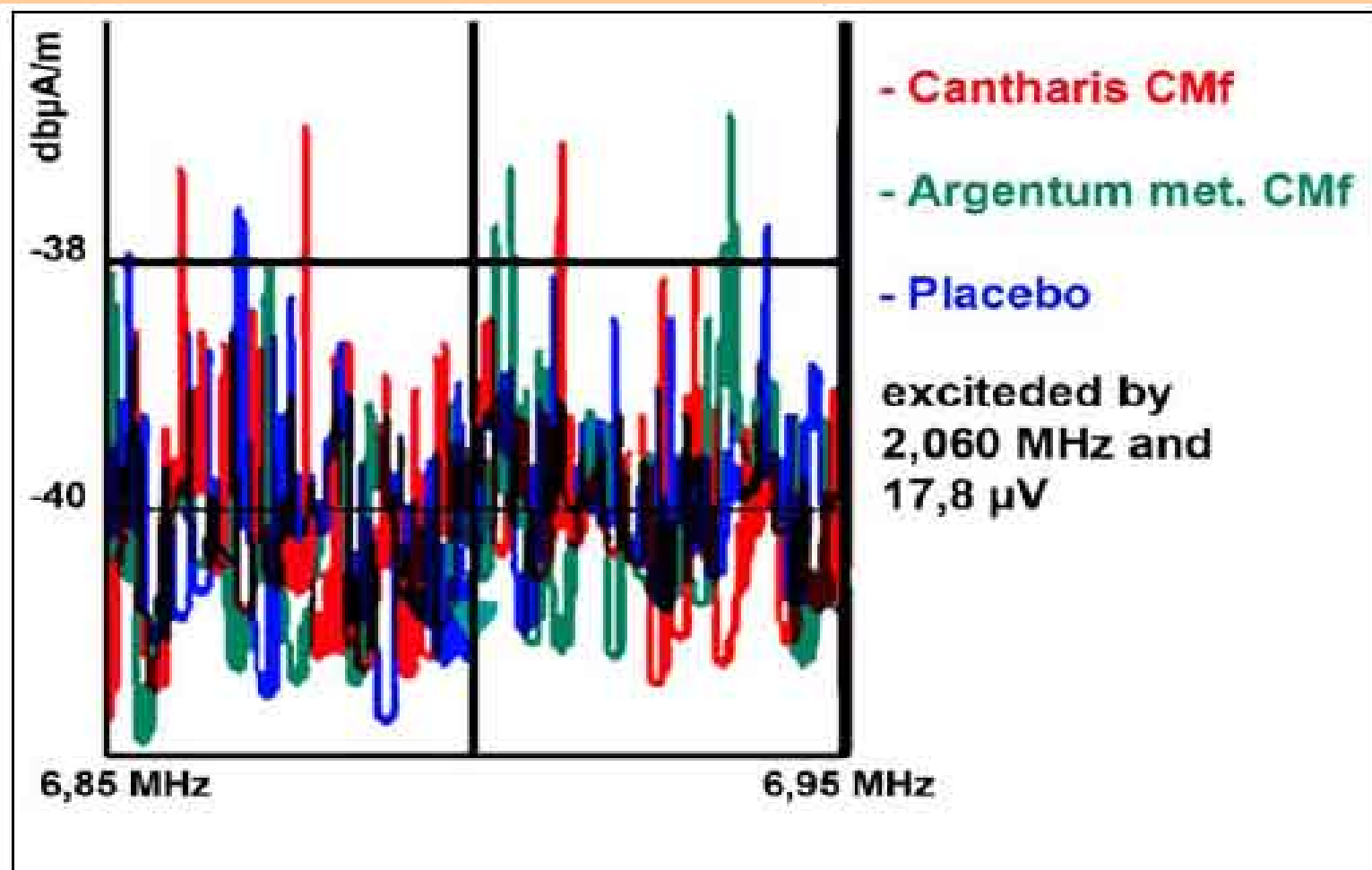


Figure 5. Frequency spectra (6.85-6.95 MHz) of Argentum metallicum CMf, of Cantharis CMf and of placebo (sugar globuli) excited by 2.06 MHz, a different resonance frequency of their individual spectrum.

ЗАКЉУЧАК:

свако средство се састоји од специфичне енергије на различитим фреквенцијама у високофреквентном рангу унутар опсега дуже таласне дужине.

Први пут је доказано да су хомеопатске потенције магнетски фотони. Измерени су степени потенције и њихов фреквентни спектар у HF рангу.

Оне су у резонанцији са магнетским пољем, и пошто њихово постављање у електрично поље не даје резултате, значи да су оне магнетски фотони.

За даља испитивања употребити калемове са различитим бројем навоја да се “виде” друге потенције.

ПРОБЛЕМ СА “ХВАТАЊЕМ” ПОТЕНЦИЈА

Покушај да се NMR користи за “хватање” потенција није успео јер је Weingartner користио NMR захватање C30 потенција на 300 MHz, уз веома јако магнетско поље.

Тада се догађа да се фотони средства одмах одвоје од носача. Уз то 300 MHz вероватно НИЈЕ резонантна фреквенција те потенције.

Ниске потенције D4 до D60 дају мерења на нивоу општег шума, па су налази нејасни.

ДИСКУСИЈА

Користећи Фото-мултипликатор, Порр (радови од 1995. до 1999.) је доказао да жива бића емитују фотоне. Покушао је да отрује биљке одређеном супстанцом, а онда да их излечи хомеопатском D6 или D12 потенцијом исте супстанце.

Затим је покушао да мери емитоване биофотоне упоредно са Placebo. Добио је неке ефекте од D6-D12, али са високим потенцијама није имао резултата.

Доказ о постојању магнетског биофотона је, за сада, могућ једино уз лонгитудиналне таласе Теслиног калема и подешавање ексцитаторних фреквенција њиховог емитовања.